

Jaarverslag 2009



Inleiding.....	3
1 Bestuursverslag.....	4
2 Beleids- en strategieontwikkeling	8
2.1 Inhoudelijke ontwikkeling.....	8
2.2 Organisatorische ontwikkeling.....	8
2.3 Financiële ontwikkeling.....	9
3 Ondersteuning van afdelingen en vrijwilligers.....	10
3.1 Tevreden actieve leden	10
4 Ledenwerving en ledenbinding	13
4.1 Ledenwerving.....	13
4.2 Ledenbinding	14
5 Beleidsbeïnvloeding en communicatie.....	15
5.1 Informeren van fietsers	15
5.2 Verhogen van de verkeersveiligheid.....	17
5.3 Overige projecten.....	19
5.4 Stimuleren van goed fietsbeleid op lokaal niveau	19
5.5 Stimuleren van goed fietsbeleid op nationaal en provinciaal niveau	22
5.6 Stimuleren van goed fietsbeleid op internationaal niveau	23
6 (Publieks)acties	24
6.1 Fietsers betrekken bij de lobby voor betere fietsvoorzieningen	24
7 Faciliteiten en Financiën	24
8 Afkortingen.....	25
9 Jaarrekening	26
9.1 Inleiding.....	26
9.2 Toelichting op de balans.....	27
9.3 Staat van baten en lasten	32
9.4 Toelichting op staat van baten en lasten	33
9.5 Toekomst	38
9.6 Accountantsverklaring	39
10 Begroting 2010	40

Inleiding

Fietsersbond naar 32.500 leden!

Wat natuurlijk meteen opvalt als je naar 2009 kijkt is de grote ledenwinst die de Fietsersbond dit jaar geboekt heeft. Maar liefst ruim 6%. We hebben per 1 januari 2010 32.542 leden en donateurs. De doelstelling die we een paar jaar geleden hebben geformuleerd te weten 2% groei per jaar hebben we dus gehaald. De eerlijkheid gebiedt te zeggen dat we de afgelopen jaren meer energie en moderne marketing tools hebben ingezet om dat doel te bereiken. Ledengroei is geen doel op zich, maar geeft de Fietsersbond meer macht en invloed om nog beter op te komen voor de belangen van de fietser en daar is het ons allemaal om te doen.

2009 was een druk jaar voor de Fietsersbond. Wat er uit springt is de start van de samenwerking met heel veel partijen in de campagne Heel Nederland Fietst (www.heelnederlandfietst.nl). Hierin willen we met zoveel mogelijk andere organisaties samen het fietsen in Nederland de komende drie jaar een boost geven. We richten ons met name op de groepen die nog niet fietsen en dat zijn er helaas in Nederland Fietsland nog miljoenen. Ook zijn we blij dat steeds meer beleidsmakers op lokaal en landelijk niveau zien dat de fiets een belangrijke rol kan spelen in het terugdringen van CO₂. Met onze speciale Nederlandse en Engelse uitgave van het blad de Vogelvrije Fietser over Kopenhagen hebben we veel goodwill opgebouwd.

Er blijft echter ook in 2010 nog heel veel te doen en zou het ons lukken om in het jaar dat we 35 jaar bestaan ook het aantal van 35.000 leden te bereiken? Als iedereen meedoet in de Fietsersbond moet het lukken!

Marijke van Haaren

Voorzitter Fietsersbond

1 Bestuursverslag

Organisatie

De Fietsersbond is een vereniging, opgericht naar Nederlands recht en gevestigd in Utrecht, met 32.542 leden en donateurs (31-12-2009). Dit betekent dat de gewenste ledengroei van 2% dit jaar gerealiseerd werd. Van al die leden zijn er 1.500 actief in 150 lokale afdelingen of in projecten.

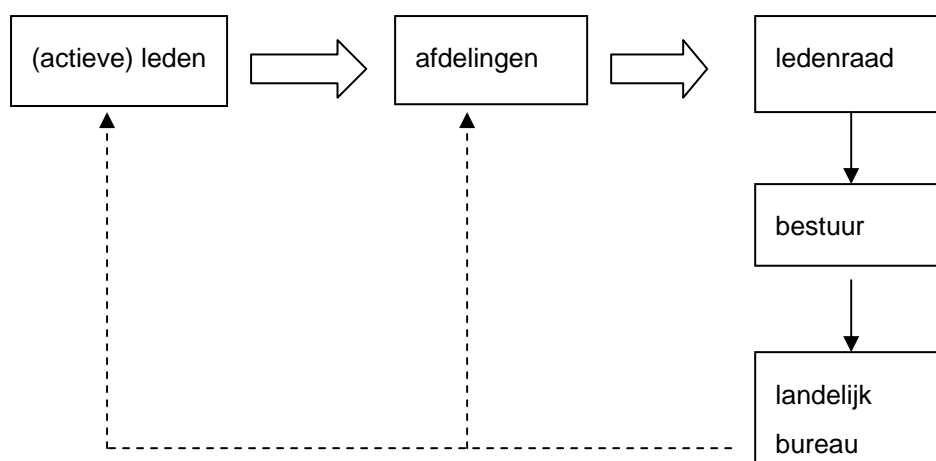
Missie

De Fietsersbond komt op voor de belangen van fietsers in Nederland en zet zich in voor meer en betere mogelijkheden om te fietsen.

De Fietsersbond wil:

- 1 de kwaliteit van het fietsen in Nederland verbeteren, onder andere de voorzieningen voor de fiets, de veiligheid, de bereikbaarheid met de fiets, de kwaliteit van het product fiets en de dienstverlening aan fietsers, en daarmee ook het gebruik van de fiets vergroten
- 2 meer ruimte voor de fiets en de fietsers, zowel in letterlijke zin (fysieke ruimte, voorzieningen) als in meer figuurlijke zin (aandacht, voorrang, status, waardering, laten meetellen)

Organogram vereniging



Ledenraad

De ledenraad komt twee keer per jaar bijeen. Elke afdeling mag vertegenwoordigers afvaardigen naar de ledenraad. Het aantal leden van de afdeling bepaalt hoeveel stemkaarten een afdeling krijgt. De ledenraad bepaalt en besluit over:

- inhoudelijke koers en geldbesteding van de bond (beleidsplan, werkplan en begroting)
- samenstelling van het bestuur
- vertegenwoordiging van de ledenraad in het presidium
- samenstelling van de controlecommissie
- erkenning nieuwe afdelingen en vaststelling afdelingsgrenzen

Verder is de ledenraad een plek waar actieve vrijwilligers informatie uitwisselen, elkaar inspireren en helpen.

Ledenraadpresidium

Het ledenraadpresidium heeft tot taak de ledenraadsvergaderingen voor te bereiden en te leiden. Het presidium bestaat uit ten minste de ledenraad-voorzitter, een plaatsvervangend voorzitter en een lid van het Algemeen Bestuur en was in 2009 als volgt samengesteld:

- voorzitter: Dick Buursink
- vertegenwoordiger AB: Boudewijn de Blij
- leden: Henk Hoitink (tot juni 2009), Clemens Blaauwgeers (v.a. juni 2009) en Nico van Delft

Controlecommissie

Jaarlijks benoemt de ledenraad uit zijn afgevaardigden een controlecommissie van ten minste drie personen. Deze commissie toetst het jaarverslag, inclusief de jaarrekening, aan het werkplan en de begroting en heeft hierover overleg met het Algemeen Bestuur. Zij brengt verslag uit aan de ledenraad. De commissie voor 2009 bestaat uit: Nico van Delft, Liske Roesingh en Kees Terlouw.

Bestuur

Het Algemeen Bestuur kwam bijeen op 9 februari, 20 april, 26 september, 26 oktober en 7 december. In mei 2009 was er een schriftelijke ronde ter voorbereiding op de ledenraadvergadering van 20 juni 2009. Een korte blik op de agenda van het bestuur laat o.a. de navolgende onderwerpen zien: Project Fiets Filevrij, voorbereiding Koers 2015, ECF contributie, communicatiestrategie, jaarverslag 2008, beleidskader NS station en fietsparkeren, Campagne Heel Nederland Fietst, werkplan 2010. Een terugkerend agendapunt op de bestuursvergadering was de huisvesting van het landelijk bureau. Er is medio 2009 besloten om te verhuizen naar de Kanaalweg 50 te Utrecht.

Eens per jaar brengt de accountant aan het Algemeen Bestuur verslag uit van zijn bevindingen. De bestuursleden van de Fietsersbond werken onbezoldigd, zij kunnen alleen hun directe kosten vergoed krijgen. Gedurende 2009 was de samenstelling als volgt:

Naam	Positie in bestuur	Functie	Overige nevenfuncties
Marijke van Haaren	voorzitter	gedeputeerde Mobiliteit en Economie, provincie Gelderland	Voorzitterschap van Regionaal Orgaan Verkeersveiligheid Gelderland (ROVG), Voorzitter Nederlandse Vereniging van Binnenhavens, Lid Taskforce mobiliteitsmanagement, Voorzitter Raad van Toezicht EFRO subsidies, Lid Comité van Toezicht Inspraak Nieuwe Stijl, Lid Innovatieplatform OV, Lid Nederlands Mobiliteitsberaad, Voorzitter Pieken in de Delta Oost Nederland, Voorzitter Stichting OPC, Lid Lezersfonds NRC Handelsblad, Lid Nationaal Platform ABVM, Voorzitter Vereningsfonds Gelderland
Annemarie van Wingen	penningmeester	interim manager	
Gerard van den Broek	vicevoorzitter tot oktober	medewerker Rijkswaterstaat	

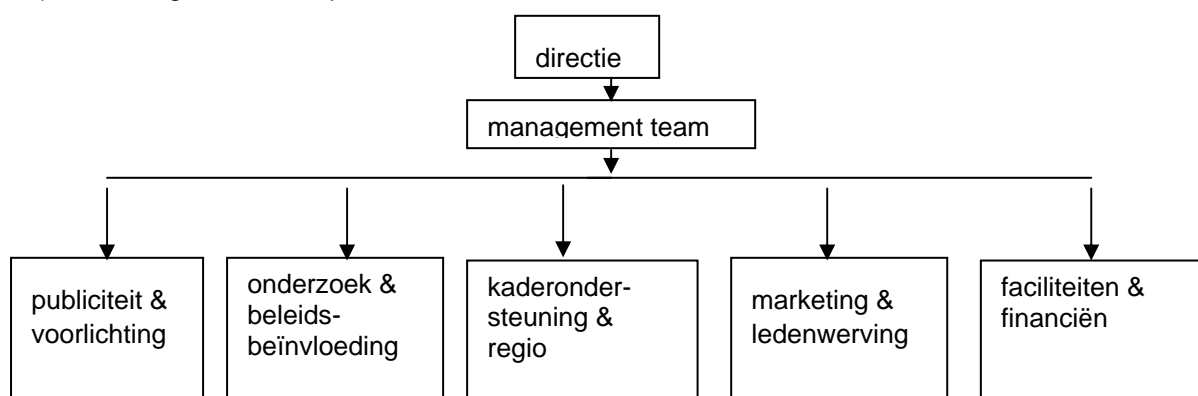
Boudewijn de Blij	bestuurslid	directeur Fonds 1818 directeur Nutshuis	Penningmeester Schilderkundig Genootschap Pulchri Studio te Den Haag; penningmeester van het Cultuurfonds Leiden
Job van den Berg	Bestuurslid	directie DHV management consultant	
Henk Marius	secretaris / vicevoorzitter vanaf oktober	jurist Shell	
Frans van Schoot	bestuurslid	directeur VeloServices b.v	Lid Provinciale Staten Flevoland, Voorzitter Fietsersbond afdeling Flevoland, Lid Management Team European Cyclists' Federation
Karin Luidens	bestuurslid	manager recruitment en mobiliteit bij Amerpoort	voorzitter Fietsersbond afdeling Utrecht tot september
Maartje Schlebusch	bestuurslid	beleidsadviseur SenterNovem tot 29-02-2009 vanaf 1-3-2009 bij de gemeente Utrecht	Bestuurslid Stichting Hartman Fonds
Kees Steeman	aspirant-bestuurslid	Lid dagelijks bestuur Stadsdeel Amsterdam Osdorp	Voorzitter MR Rosa Boekdrukkerschool

Directie

De directie, gedurende heel 2009 gevormd door Hugo van der Steenhoven, is belast met de dagelijkse leiding van het landelijk bureau en handelt conform het directiestatuut. De directie voert het werkplan uit. Elk jaar voert het DB van de Fietsersbond een evaluatiegesprek met de directeur. Input voor dat gesprek wordt onder andere gegeven door de werknemersvertegenwoordiging en overige MT-leden.

Landelijk Bureau

Op het landelijke bureau werkten in 2009 veertig betaalde krachten, 19 vrouwen en 21 mannen (28,5 fte), voor het grootste deel part time.



Kengetallen

In 2009 bestaat 32% van de inkomsten uit inkomsten van leden en fondsen en 13% uit inkomsten van decentrale overheden.

Er is 91% van de totale baten besteed aan de doelstelling. (gemiddelde laatste drie jaar: 89,37%) De kosten van eigen fondsenwerving zijn 27% ten opzichte van de baten uit eigen fondsenwerving. (gemiddelde laatste drie jaar: 18%)

Inkomstenverdeling

	2006	2007	2008	2009
Leden en fondsen	1.123.102	1.131.943	1.193.681	1.238.607
Gezamenlijke acties	200.000	100.000	0	0
Overheden	1.192.132	1.399.027	1.636.301	2.269.342
Overig	125.944	184.358	296.634	325.651

De solvabiliteitsratio en liquiditeitsratio voldoen aan de norm.

Visie en beleid

De Fietsersbond streeft naar meer en betere fietsvoorzieningen. De lange termijnvisie is vastgelegd in Koers 2010, waarin de meerjarendoelstellingen 2005 – 2010 vastgelegd zijn. Belangrijkste elementen hieruit: onderzoek (Fietsbalans tweede ronde) en beleidsbeïnvloeding (lobby bij politiek en ambtenaren), het ondersteunen van de actieve leden, het geven van deskundige informatie over fietsinfrastructuur en over de fiets en fietsaccessoires (consumentenvoorlichting), het werven en binden van utilitaire fietsers, het inzetten van het ledenblad en de website. Nieuw beleid in de Koers 2010 was het meer zichtbaar maken van de Fietsersbond op zowel landelijk, regionaal als lokaal niveau. Deze zichtbaarheid moest ook worden bereikt door nadrukkelijker acties en publieksacties te voeren op plekken waar de mensen zich bevinden. Dat alles moet bijdragen aan een lichte, maar gestage groei van het aantal leden en actieve leden.

Nu, aan het einde van Koers 2010 is duidelijk dat dit beleid grotendeels succesvol is uitgevoerd. De Fietsersbond voert campagnes waarbij het grote publiek de doelgroep is (campagnes Vriendelijk Verkeer.nl en Heel Nederland Fietst). Dit is de invulling geworden van de publieksacties. Het actieteam dat zich richtte op het organiseren van acties rondom een actueel politiek thema is dit jaar opgeheven.



2 Beleids- en strategieontwikkeling

2.1 Inhoudelijke ontwikkeling

Koers 2010 loopt in 2010 ten einde. De eerste stappen naar een nieuwe Koers zijn gezet: een analyse van de stand van zaken rondom de uitvoering van Koers 2010 en een analyse van de nieuwe ontwikkelingen. Deze zijn besproken met Algemeen Bestuur en het personeel.

In 2010 bestaat de Fietsersbond 35 jaar. De plannen hiervoor zijn klein gehouden, gezien het feit dat er 2 grote campagnes gepland zijn voor 2010 (*Heel Nederland Fietst!* en *Vriendelijkverkeer.nl*.) Afgesproken is dat de vrijwilligers een speciale attentie zullen ontvangen.

De Fietsersbond heeft in samenwerking met het Fietsplatform en het Nederlands Bureau voor Toerisme en Congressen (NBTC) een recreatieve fietsrouteplanner ontwikkeld. Deze landelijke planner bevat de Landelijke Fietsroutes (LF-routes), knooppuntennetwerken en Points Of Interests (POIs). Dit zijn interessante toeristische punten, zoals hotels en campings. De planner is sinds het voorjaar van 2009 online en te vinden via de sites www.lekkerweg.nl waar dagelijks duizenden bezoekers komen, via www.fietsplatform.nl en natuurlijk de eigen Fietsersbond-site. De recreatieve fietsrouteplanner is ook te vinden via www.plusonline.nl, een van de grootste sites voor senioren. Meer informatie over de fietsrouteplanner is te vinden in hoofdstuk 5. De techniek om routes op te slaan is ontwikkeld, maar met de implementatie hiervan wordt gewacht op de nieuwe website van de Fietsersbond.

De Fietsersbond denkt na over een nieuw project dat de Fietsbalans de komende jaren kan gaan opvolgen. Daartoe is binnen de Fietsersbond de Fietsbalans geëvalueerd. Daarnaast is een eerste verkenning uitgevoerd van elementen die het nieuwe project zou moeten bevatten. Het succes van de Fietsbalans om voor een groot deel de agenda van het (lokale) fietsbeleid te bepalen willen we graag ook met het nieuwe project bereiken. Breed wordt gevoeld dat het daarvoor veel interactiever en crossmedialer moet, met meer betrokkenheid van fietsers. Daarmee is nog weinig ervaring. Ook omdat de Fietsersbond in 2010 twee grote publiekscampagnes doet die veel inzet en aandacht vragen, is het volgende besloten:

- De Fietsbalans blijft de komende jaren laagfrequent doorgaan.
- Onderzocht zal worden op welke wijze de Fietsstadverkiezing los van de Fietsbalans regelmatig kan worden georganiseerd.
- Er wordt in 2010 geëxperimenteerd met interactieve, multi- en crossmediale vormen van onderzoek en belangenbehartiging. Nadrukkelijk wordt de fietser daarbij betrokken.

Mede op basis van de ervaringen en in overleg met andere belanghebbenden zal een nieuw project worden uitgewerkt dat vanaf 2011 van start zal gaan.

Het boek *Fietsen als medicijn* is op de Fiets en Wandelbeurs 2009 gepresenteerd. Vooral in medische periodieken was er veel aandacht voor deze nieuwe uitgave van de Fietsersbond. Eind december werden 12.000 exemplaren verspreid onder Nederlandse huisartsen. Dit was een samenwerking tussen de Fietsersbond en het Partnership Huisartsenzorg in Beweging. Deze laatste organisatie financierde deze speciale herdruk met voorwoord en zorgde voor distributie.

Het onderzoek van het Bureau voor de Leefomgeving over de fiets en het klimaatbeleid werd afgerond. Het werd besproken op een expertsessie op het ministerie van VROM en er werd op 12 juni een geslaagde aparte bijeenkomst van het Fietsberaad aan gewijd. Op grond van het rapport werd door de Fietsersbond een opinieartikel geschreven, dat verscheen in de Volkskrant.

2.2 Organisatorische ontwikkeling

De Fietsersbond manifesteert zich steeds meer op het gebied van recreatie. Een duidelijk herkenbaar element hierin is de recreatieve fietsrouteplanner, maar ook op andere vlakken is de bond actief. Voor het opheffen van barrières voor recreatieve fietsers heeft de Fietsersbond contact met Staatsbosbeheer, Natuurmonumenten en andere organisaties. Op veel plaatsen is de Fietsersbond

betrokken bij de ontwikkeling van de knooppuntennetwerken. Lokale afdelingen organiseren fietstochten met lokale partners.

De Fietzersbond heeft samen met de ouderenorganisatie ANBO en het Astmafonds een project gedaan over luchtvervuiling en gezondheid, met als titel Wervelwind. Doel was aandacht vragen voor het belang van schone buitenlucht bij fietsers en bestuurders van gemeenten door middel van een fietstocht langs schone en vieze plekken in een gemeente. De fietstocht is in Culemborg gehouden. De uitgave 'Aanbevelingen aan gemeenten' waarin de drie organisaties concrete maatregelen voorstellen om de lucht schoner te maken, is aan alle gemeenten gestuurd en is beschikbaar via de website.

In de zomer van 2009 zijn de Fietzersbond en het Nederlands Instituut voor Sport en Bewegen (NISB) gestart met de voorbereiding van de campagne Heel Nederland Fietst. Doel van deze driejarige communicatiecampagne is het fietsen in Nederland een extra impuls te geven; om meer mensen die nog te weinig bewegen en automobilisten op de korte afstanden te verleiden vaker de fiets te nemen. Dit gebeurt door het bundelen van bestaande en nieuwe fietsinitiatieven onder één vlag, media-aandacht en een wereldrecordpoging op 31 maart 2010 om zo veel mogelijk mensen op hetzelfde moment op de fiets te krijgen. In 2009 is subsidie aangevraagd bij een aantal ministeries en hebben de ministeries van V&W, VWS en VROM financiën beschikbaar gesteld voor het uitwerken en opstarten van de campagne in 2010. Met ondersteuning van deze ministeries, 13 landelijke partners en zoveel mogelijk organisaties die zich aansluiten bij Heel Nederland Fietst willen we met z'n allen laten zien welke voordelen fietsen voor iedereen heeft en dat fietsen leuk is!

De nieuwe huisstijl is dit jaar afgerond en gepresenteerd aan de medewerkers.

2.3 Financiële ontwikkeling

Met name op provinciaal niveau en landelijk niveau zijn gelden geworven voor nieuwe projecten. Voor de fietsrouteplanner is geld geworven in Zuid-Holland, de Stadsregio Amsterdam en de provincie Noord-Holland. De provincie Flevoland heeft geld beschikbaar gesteld vanuit de verkeersveiligheidsgelden en voor een project inventarisatie fietsknelpunten. Samen met de provincie Gelderland is gestart met het maken van een communicatiekalender. De doelstelling om gelden te werven bij 3 provincies is daarmee behaald.

De aanvraag bij de Nationale Postcodeloterij werd helaas afgewezen. Er waren honderden aanvragen, slechts een zeer beperkt aantal is gehonoreerd.

3 Ondersteuning van afdelingen en vrijwilligers

3.1 Tevreden actieve leden

Kaderondersteuning

Onder algemene kaderondersteuning wordt verstaan activiteiten die zich richten op de gehele groep van vrijwilligers die actief zijn in afdelingen. Tot de reguliere activiteiten behoorden het onderhouden van de communicatie (dagelijkse bereikbaarheid, mailingen naar afdelingen en wekelijkse Schakeltjes, de digitale nieuwsbrief naar actieve leden) het uitvoeren van bestellingen, het bijhouden van adres- en mailbestanden en het voorzien van afdelingen van informatiepakketten. Van het voor afdelingen beschikbare actie- en informatiemateriaal wordt veel gebruik gemaakt. Het materiaal wordt regelmatig vernieuwd.

Via de Kettingkast (afgeschermd deel van de website voor actieve leden) en de Ketting (het kaderblad) worden de afdelingen regelmatig op de hoogte gehouden. In de Ketting worden de afdelingen geïnformeerd over lopende campagnes en wordt verslag gedaan van afdelingsactiviteiten op dat punt. De Kettingkast wordt regelmatig geactualiseerd.

De jaarlijkse thema-avond voor nieuwe actieven in februari trok ruim 20 nieuwe deelnemers. Naast de presentatie van de Fietsersbond was er veel informatie-uitwisseling en discussie. Ook afgelopen jaar bleken er weer veel nieuwe actieven geworven te zijn.

In maart is in de vorm van een themadag aandacht besteed aan het zeer actuele thema fietsparkeren bij stations en in binnensteden. Ruim 60 mensen namen deel. Het hele jaar zijn diverse afdelingen intensief begeleid op dit onderwerp en is in Ketting en mailingen regelmatig gerapporteerd over de voortgang.

Sinds 2008 organiseert kaderondersteuning naast landelijke ook regionale thema-avonden, dus dichterbij de vrijwilligers in de buurt. Dit werd in 2009 voortgezet. In juni werd een geslaagde thema-avond in Zwolle georganiseerd, in september in Utrecht.

In 2009 zijn nieuwe campagne-onderwerpen aangeboden aan de afdelingen. De afdelingen die meedoen, werken hieraan op plaatselijk niveau en ontvangen steun van kaderondersteuning. De nieuwe opgezette campagnes zijn:

- actie ijsvrij voor een goed gemeentelijk strooibeleid: gedurende het hele jaar zijn afdelingen begeleid bij het bewerkstelligen van een goed strooibeleid in gemeenten. In december zijn de afdelingen opgeroepen de gemeenten te benaderen met de vele klachten die binnengekomen waren.
- actie fietsen als medicijn om fiets en gezondheid op de gemeentelijke agenda geplaatst te krijgen.

Evenals voorgaande jaren zijn de afdelingen in 2009 weer ondersteund om acties te organiseren tijdens de Week van de Vooruitgang en om mee te doen aan de jaarlijkse fietsverlichtingscampagne. Aan de fietsverlichtingscampagne deden 29 afdelingen mee.



In juni werd een werkbezoek van onze vrijwilligers aan de gemeente Houten georganiseerd. Een dertigtal actieve vrijwilligers maakten kennis met het prima fietsbeleid van Houten (Houten is uitgeroepen tot fietsstad 2008). Het werkbezoek was een succes.

In het najaar zijn nog 3 themadagen georganiseerd. De eerste was specifiek ter ondersteuning van onze provinciale vrijwilligers waar met name aandacht is besteed aan het landelijke Fiets filevrijproject. De tweede was specifiek voor de webmasters van de afdelingswebsites. De derde vond plaats in het kader van *Heel Nederland fietst!* Hier werden afdelingen en gemeenten geïnformeerd over de activiteiten van *Heel Nederland fietst!* in 2010.

Ook is in 2009 in de Ketting extra aandacht besteed aan het werven van nieuwe actieven en aan het gebruik van Manyware Portaal, het systeem dat al heel veel afdelingen gebruiken voor digitale inzage in hun ledenbestand. In de individuele contacten met afdelingen wordt hier natuurlijk op terug gekomen.

Afdelingsondersteuning

Een kleine greep uit de onderwerpen waarmee afdelingen zich hebben beziggehouden en waarbij het landelijk bureau informatie of op andere wijze ondersteuning heeft gegeven.



Afdelingen leverden commentaar op de infrastructuur met als doel de verkeersveiligheid te verbeteren. Ze konden hiervoor advies betrekken bij de verkeerskundige medewerker van het landelijk bureau, waarvan veel gebruik werd gemaakt. Gepleit werd voor ongelijkvloerse oversteken (Bevelanden), fietsbruggen (Haarlem), fietstunnels (Utrecht- De Bilt), het voorkomen van het verdwijnen van fietstunnels (Amsterdamse Zuidas), veiliger opstelplaatsen ten opzichte van vrachtwagens (Bloemendaal). Rotondes bleven de gemoederen bezighouden. In Heeze en Geldrop heeft de afdeling filmopnames gemaakt van een voor fietsers levensgevaarlijke rotonde. In Roermond pleitte de afdeling voor uniforme regels op rotondes, in Zwijndrecht is men uiteindelijk overgegaan tot daadwerkelijke ombouw naar rotondes

met fietsers in de voorrang.

Ook werd voor een beter wegdek gepleit ter voorkoming van eenzijdige ongevallen. Het nummer 1 slechtste fietspad van het Meldpunt van de Fietsersbond, de parallelweg A20 bij Maassluis, werd opgeknapt en kon feestelijk worden geopend. In Arnhem kon het opknappen van vele fietspaden gememoreerd worden.

Afdelingen hebben meegedacht met vele gemeentelijke verkeers- en beleidsplannen, waarbij het landelijk bureau de afdelingen voorzag van een second opinion, bijvoorbeeld in Velsen.

Alphen aan de Rijn maakte een knelpuntennota. Op verzoek van Rijkswaterstaat hebben vrijwilligers een knelpunten- en wensenlijst opgesteld rond het Amsterdam-Rijnkanaal.

Spoorwegovergangen blijven hoog op de agenda staan: in Doetinchem protesteerde de afdeling tegen een tijdelijke en plotselinge sluiting van de spoorwegovergang. Verder is gereageerd op een aantal voorgenomen sluitingen door ProRail. Dit gebeurt via het project 'Overbrug infrastructuur' (officieel 'Infrastructurele barrièrevorming - recreatie'), geïnitieerd door het Wandelplatform-LAW, Landelijk Fietsplatform en de Koninklijke Nederlandse Hippische Sportfederatie.

Voorbeelden zijn protesten tegen het sluiten van de overwegen bij Den Bosch, Boxtel, bij Almelo. Successen – aanleg van fietstunnels - werden geboekt in Barneveld, Deventer, Nijmegen, Tilburg, Zevenaar. Een mooi succes is geboekt bij het opheffen van barrières: de aanleg van de fietsbrug over het Amsterdam-Rijnkanaal tussen Muiden en Diemen. Deze brug betekent tevens een verbetering van de verkeersveiligheid door ontvlechting van bus- en sluipverkeer en het fietsverkeer.

Fietsparkeren in binnensteden blijft een belangrijk thema voor veel afdelingen. In Capelle/Nieuwerkerk is actie gevoerd voor 5000 nieuwe rekken. In Enschede zijn de fietsparkeerverbodtijden aangepast. Zwolle pleitte voor meer parkeerplaatsen in winkelgebieden.

In Den Haag is een tentoonstelling over fietsen georganiseerd. De afdeling Almelo protesteerde tegen de gemeente die dreigt uit bezuiniging alle fietsprojecten te schrappen.

Begeleiding van afdelingen

Afdelingen kunnen dagelijks met vragen terecht bij het team kaderondersteuning. Hier zijn 3 mensen actief om de vragen die per mail en telefoon binnenkomen, af te handelen. Alle vragen worden in principe binnen een week afgehandeld. Het type vragen dat binnenkomt, loopt zeer uiteen: van verkeerstechnische vragen tot aan vragen hoe een afdeling het beste nieuwe actieven kan werven of steun voor het oppakken van compleet nieuwe projecten. In 3.1.2. is hierover meer te lezen.

Dit jaar zijn de afdelingen in Berkelland, Bronkhorst, Harderwijk, Hellevoetsluis, Leusden, Schermer en Middelburg extra ondersteund omdat hier steeds minder gebeurde. Werving van actieve leden heeft plaatsgevonden in Zandvoort, waar nog geen afdeling is.

Nieuwe afdelingen zijn opgericht in Overijssel: het Vechtdal en in Noord-Holland: Haarlemmermeer.

Juridische en verkeerskundige ondersteuning

De werkgroep Fiets en Recht, die de Fietsersbond adviseert over juridische vraagstukken is uitgebreid met 2 nieuwe vrijwilligers. Afdelingen werden ondersteund met procedures op de volgende onderwerpen: barrières, voorrang voor fietsroutes, bestuursdwang (fietsverwijdering) en APV (fietsparkeerverboden). Het ministerie werd geadviseerd over wetgeving over enkele kleinere onderwerpen (oa. knipperlichten). Burgers werden geholpen met vragen over regelgeving, aansprakelijkheid en fietsverwijdering.

De actieve vrijwilligers en de vakwereld werd verder geholpen met hun verkeerskundige vragen. Veel vragen betreffen Duurzaam Veilig, de breedte van fietspaden, de steilte van hellingbanen en de regeling van verkeerslichten.

4 Ledenwerving en ledenbinding

4.1 Ledenwerving

De ledenwerving verliep dit jaar voorspoedig. Op 31-12-2009 telde de Fietsersbond 32.542 leden en donateurs. We begonnen het jaar met ca. 30.600 leden. Het ledental steeg met meer dan 6%, ruim boven de doelstelling van 2% groei. De meeste leden zijn geworven met een insert in een aantal tijdschriften, uitzendingen van een tv-spotje, de samenwerking met bedrijven als Achmea en OV-fiets en door middel van telemarketing.

Insert

Ruim 900 mensen reageerden op een flyer die was ingestoken in een zestal tijdschriften: Toeractief, Toorts (NIVON), Op Pad, Mens en Natuur (IVN), FietsActief en Genoeg. Vooral de insert in Toeractief met bijna 400 nieuwe leden was succesvol. Mens en Natuur en Op Pad scoorden wat slechter dan de andere tijdschriften. De terugverdientijd van alle inserts tezamen bedroeg ca. 16 maanden.

TV-spotje

In de periode mei tot en met augustus hebben we een (nieuw) tv spotje uitgezonden op de publieke zenders, Net 5 en RTL 4. Met het spotje willen we onze naamsbekendheid verbeteren en leden werven. Er hebben zich ruim 900 mensen aangemeld als lid dankzij de uitzendingen. De terugverdientijd wisselt enigszins per maand en zender en ligt gemiddeld rond de anderhalf jaar. Alleen de uitzendingen op Net 5 bleken niet te voldoen aan het criterium van een terugverdientijd van maximaal 2 jaar en zijn na een testperiode stopgezet. Het tv-spotje is ook te vinden op de homepage van de Fietsersbond website.



Joint promotion

Met name dankzij de samenwerking met organisaties als Achmea en OV-fiets hebben we dit jaar leden geworven. Achmea publiceerde een ledenwervende aanbieding op haar website en in haar klantentijdschrift, daarop reageerden bijna 300 leden. Via digitale nieuwsbrieven van OV-fiets werden ongeveer 200 leden geworven. De terugverdientijd van dit soort acties is meestal erg laag omdat er geen of nauwelijks advertentiekosten zijn.

Telemarketing

Er zijn 3 groepen adressen telefonisch benaderd met het verzoek om (weer) lid te worden:

- oud-leden (lidmaatschap beëindigd in 2007 of 2008)
- aanvragers van een VVF proefnummer
- respondenten op een webenquête

145 leden hebben zich aangemeld. Men bleek bereid om relatief veel te betalen voor het lidmaatschap (bijna 40 euro per persoon per jaar). Van de geschikte adressen (geschikt = correct adres en telefoonnummer) binnen de eerste 2 bestanden meldde zich 10% of meer aan als lid. Het bestand van webenquêtes scoorde op enkele kleine segmenten na, beduidend slechter. De terugverdientijd van de telemarketingactie als geheel was hoger dan 2 jaar. Alleen de adressen van "oud leden" en "VVF-aanvragers" voldeden aan het terugverdien-criterium. We zullen voortaan dus niet meer bellen naar adressen die via dit soort webenquêtes zijn geworven.

Werven via afdelingen

Het lijkt erop dat de afdelingen in 2009 beduidend minder leden hebben geworven dan in voorgaande jaren. Werden er in 2008 nog 130 leden geworven, dit jaar werden er slechts 32 leden geworven waarvan een tiental door de afdeling Utrecht. Het is echter ook mogelijk dat afdelingen leden hebben geworven met "algemeen" ledenwerfmateriaal, zoals de landelijke ledenwerffolder of de VVF, waardoor de precieze herkomst van het nieuwe geworven lid niet te achterhalen is.

Om het afdelingen aantrekkelijk te maken leden te werven zijn cadeautjes voor de nieuwe leden beschikbaar gesteld zoals fietssloten, de "basisgids netwerk LF-routes" (als men de VVF gebruikte om leden te werven) en een cadeaubon te besteden bij de fietswinkelketen "Profile de Fietsspecialist" (als men de algemene ledenwerffolder gebruikte om leden te werven).

Afdelingen die een eigen folder wilden maken, konden daarvoor een sjabloon gebruiken dat in de Kettingkast staat onder "Versterking Fietsersbond" en "leden werven".

4.2 Ledenbinding

Leden van de Fietsersbond worden via de Vogelvrije Fietser geïnformeerd over de activiteiten van de Fietsersbond. Ook worden hierin de kortingsacties gepubliceerd. Het aantal kortingen groeit.

De bond biedt via het meldpunt en de Fietsrouteplanner service aan fietsers. Hierbij wordt echter (nog) geen onderscheid gemaakt tussen leden en niet-leden.

In 2009 is het aanbod van doorlopende voordelen, waaronder korting op kaarten en gidsen van de Fietsvakantiewinkel en korting bij meer dan 500 fietswinkels, uitgebreid met een 25-tal kortlopende voordelen. Deze voordelen zijn verdeeld over het jaar aan de leden aangeboden en omvatten korting op de entreprijs van de Fiets en Wandelbeurs, korting op fietsvakantiearrangementen, korting op diverse fietsaccessoires, gratis stallen in stallingen van NS Fiets, gratis OV-fietsritten etc. De voordelen werden via een (nieuwe) vaste rubriek in de Vogelvrije Fietser en via de website aangeboden. Ruim 1100 keer is er van een (kortlopende) voordeelaanbieding gebruik gemaakt.

5 Beleidsbeïnvloeding en communicatie

De Fietsersbond komt op voor de belangen van fietsers. Actieve leden van de Fietsersbond beïnvloeden het lokale, regionale en provinciale beleid. Hierbij krijgen ze ondersteuning vanuit het landelijk bureau op inhoud en strategie (zie ook hoofdstuk 3). Medewerkers van het landelijk bureau zijn verantwoordelijk voor beleidsbeïnvloeding op nationaal en internationaal niveau.

5.1 Informeren van fietsers

Perscontacten

Dit jaar werden 35 persberichten verstuurd en werd er vele malen gereageerd op verzoeken van de media. Wat thema's betreft staat de stallingsproblematiek nog steeds bovenaan. Resultaten: landelijke tv: 16, landelijke radio: 18, landelijke kranten: 57, landelijke week-, maand- en vakbladen: 45, regionale media over landelijke onderwerpen: 20. Aantal meldingen op internetsites is niet bijgehouden, maar dat loopt in de vele honderden.

Website

In 2009 is er samen met webbedrijf Dutch Open Projects hard gewerkt aan de ontwikkeling van een nieuwe website voor de Fietsersbond. Deze zal, inclusief het geheel vernieuwde meldpunt in 2010 worden gelanceerd. Ook is veel werk verricht aan het overzetten van de content van de oude naar de nieuwe website in een nieuwe thematische opzet.

Daarnaast zijn er verschillende andere websystemen en applicaties gerealiseerd, zoals een geïntegreerd systeem voor landingspagina's t.b.v. de afdeling marketing waarmee lezers van advertenties voor het Fietsersbondlidmaatschap in bladen en op externe websites direct naar een specifiek aanmeldingsformulier worden gestuurd. Maar ook webformulieren voor bijv. de ideeënprijsvraag en aparte mini-websites voor bepaalde acties.

De nieuwe website zal worden gehost op een dedicated server. Hiervoor zijn in 2009 contracten afgesloten met hostingbedrijf Qweb, die ook de servers voor de fietsrouteplanner levert.

Er zijn verschillende voorbereidende contacten gelegd voor door-ontwikkeling van onderdelen op de nieuwe website, zoals de afdelingswebsites, en voor andere websites van de Fietsersbond die nu in eigen beheer kunnen worden opgezet.

De bestaande website is altijd actueel en up to date gebleven. Naast de Fietsersbondwebsite is ook de website blijfveiligmobiel.nl in eigen beheer ontwikkeld en gebouwd.

Fietsrouteplanner

De fietsrouteplanner draaide in 2008 in Utrecht, Gelderland, Friesland, Drenthe en Zuidoost-Brabant. In 2009 kwamen daar Flevoland, Overijssel en Noord-Holland (provinciaal deel) en de stadsregio Amsterdam bij. De officiële lancering in Noord-Holland en Overijssel is pas in het voorjaar van 2010 gepland. Verder zijn er afspraken gemaakt met Zuid-Holland, daar wordt in 2010 gestart met de bouw van de fietsrouteplanner. De contacten met Groningen verlopen voorspoedig.



Helaas is het (nog) niet gelukt om afspraken te maken met de drie zuidelijke provincies Zeeland, Noord-Brabant en Limburg. Zij willen gezamenlijk een fietsrouteplanner laten bouwen en zijn hiervoor een aanbestedingsprocedure gestart waaraan de Fietsersbond niet deelneemt. Het perspectief van een landelijke fietsrouteplanner staat hiermee onder druk.

De recreatieve fietsrouteplanner kwam in het voorjaar van 2009 online. Zie ook hoofdstuk 2.1. Hierbij staan de LF-routes en de knooppuntennetwerken centraal.

Er is dit jaar meer aandacht besteed aan de publiciteit van de planner. Zo werden google-ads geplaatst en hebben alle deelnemers van de Drentse fietsvierdaagse een ansichtkaart ontvangen van de fietsrouteplanner. Ook was de planner het centrale thema op de Fiets en Wandelbeurs.

Vogelvrije Fietser

De Vogelvrije Fietser is een belangrijk middel om de leden aan de Fietsersbond te binden. Het tijdschrift dat zes keer per jaar verschijnt, informeert over onderwerpen en ontwikkelingen die met het dagelijkse fietsen en de Fietsersbond te maken hebben. Het is lastig om erachter te komen in welke



mate het blad wordt gelezen. Het aantal reacties geeft een aardige indicatie. En dat aantal is de laatste jaren sterk gestegen. Over aandacht in de media heeft de Vogelvrije Fietser ook niet klagen. Onderwerpen uit de VVF komen regelmatig in het nieuws en ook thema's worden overgenomen.

De Fietsersbond wil uiteraard altijd nog meer lezers bereiken. Daarom is twee jaar geleden gestart met een proef van verkoop via geselecteerde verkooppunten. Die proef heeft weinig opgeleverd en daarom is besloten ermee te stoppen.

In 2009 zijn de kosten tegen het licht gehouden: de grootste kostenposten zijn het drukken en verzenden. Op beide onderdelen zijn goedkopere bedrijven gevonden.

Consumenteninformatie

In 2009 werden de volgende zaken getest:

- Elektrische fietsen: over de eerste test van 4 fietsen is gepubliceerd op de website, in de VVF en Omroep Max heeft een item gemaakt. Voor de fietsspecial van de Telegraaf zijn 14 elektrische fietsen getest
- Achteruitkijkspiegels
- Kinder(achter)zitjes: deze testresultaten zijn o.a. gebruikt voor een folder over veilige zitjes in het kader van de campagne 'Veilig achterop' die in samenwerking met Stichting Consument en Veiligheid plaatsvond. Eind mei werden in totaal 784 folderpakketten naar fietswinkels verzonden.
- Ombouw van racefiets tot hippe stadsfiets
- Hoe trapt de stadsfiets?
- Vouwfietsentest: in samenwerking met VARA Kassa TV.

Campagne Vriendelijkverkeer.nl (voorheen "Verplaats je eens in een ander")

Steeds meer mensen ervaren hinder van het gedrag van andere verkeersdeelnemers. De campagne vriendelijkverkeer.nl heeft als doel deze trend te keren. De campagne start op 25 maart 2010. Het jaar 2009 stond in het teken van de voorbereiding op de start. Er is een 0-meting gedaan naar de mate waarin verkeersdeelnemers hinder ondervinden van andere verkeersdeelnemers en de mate waarin men bereid is het verkeersgedrag te verbeteren. Tevens zijn er campagnedragers (radiospot, folder, stickers, tv-spot, viral etc.) ontwikkeld en er zijn partners benaderd.

Fiets en Wandelbeurs

Op 28 februari en 1 maart 2009 was de Fietsersbond met een stand aanwezig op de Fiets en Wandelbeurs met recreatie als centrale thema. De fietsrouteplanner stond centraal. Helaas kon de officiële lancering van de recreatieve fietsrouteplanner die de Fietsersbond samen met het Landelijk Fietsplatform en het Nederlands Bureau voor Toerisme & Congressen (NBTC) ontwikkelde, alleen als betaversie gepresenteerd worden. Deze planner bestaat uit Landelijke Fietsroutes (LF-routes) en knooppuntenroutes.

Overig

Op verzoek van de provincie Gelderland wordt een kalender gemaakt met fietsgerelateerde onderwerpen, gevolgd door een advies over wat de provincie daar mee kan doen.

5.2 Verhogen van de verkeersveiligheid

Botsvriendelijke auto's

De Fietsersbond neemt samen met TNO, ministerie van V & W, een airbagfabrikant en een verzekeraar deel aan een pilot om de buitenairbag verder te testen en ontwikkelen. Er bestaat een grote wil bij alle partijen om de airbag in 2012 op de markt te hebben. Voor het afronden van de pilot is aanvullende financiering nodig, de Fietsersbond heeft aan zusterorganisaties in een aantal landen gevraagd mogelijkheden hiertoe uit te zoeken. Er zijn contacten gelegd om de botsvriendelijkheid van auto's voor fietsers op te nemen in het Beyond NCAP-protocol.



Gevaarlijke vrachtwagens

De dode hoek van vrachtwagens blijft een groot probleem, het aantal fietsslachtoffers is te hoog. De Fietsersbond levert een actieve bijdrage aan het platform van het ministerie. De Fietsersbond richt zich hierop op alle betrokken partijen: fietsers, chauffeurs, wegbeheerders. Daarnaast onderzoekt de Fietsersbond technische middelen om de dode hoek uit te bannen (camera's).

De Fietsersbond heeft deelgenomen aan een sessie over een mogelijk kennisplatform tegen dodehoekongevallen en was betrokken bij de opzet van de mediacampagne Kom niet in de dode hoek, vooral bij de voorbeelden op de speciale website over wat te doen in specifieke situaties.

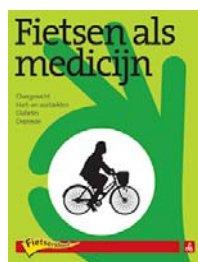
Fietsschool

De Fietsschool groeide dit jaar als kool. De docentenopleiding is 3 keer gegeven, verspreid over het land (Tilburg, Haarlem en Drachten), waardoor de fietsdocentenpool nu ruim 60 mensen omvat. Daarnaast werden er 5 opleidingen verzorgd voor medewerkers van het buurt- en speeltuinwerk in Rotterdam. Voor hen was het bijscholing.

Met subsidie zijn er fietslessen gegeven in Noord-Brabant, Noord-Holland en Flevoland aan senioren, kinderen en volwassenen die niet kunnen fietsen. De Fietsschool zorgt voor de docent, de organisatie voor de rest. Voor het ROV-Utrecht ontwikkelde de Fietsersbond een module voor de eerste klassen van het middelbaar onderwijs. Deze doelgroep krijgt nu weinig verkeersonderwijs.

Senioren kregen speciale aandacht in Utrecht, in samenwerking met het ROV werden 5 Fietsinformatiedagen verzorgd, waarbij de Fietsersbond de organisatie van A tot Z verzorgde.

Fietsen als medicijn



Op de Fiets en Wandelbeurs werd ook het boek "Fietsen als medicijn" gepresenteerd aan de pers. In het boek verhalen fietsers over de preventieve en helende werking van fietsen bij hart- en vaatziekten, diabetes, depressie en overgewicht. Het boek is mede gefinancierd door ziektekostenverzekeraar Zilveren Kruis Achmea en is bedoeld voor huisartsen, specialisten, etc.

In plaats van de geplande mailing vanuit de Fietsschool naar de eerste en tweedelijnsgezondheidszorg is het boekje Fietsen als Medicijn verspreid onder de leden van de Landelijke Huisartsen Vereniging.

Meneer Sanders leert fietsen

De opvolger van het lespakket Meneer Willems leert fietsen is dit jaar afgerond. Meneer Sanders leert fietsen is inmiddels gepresenteerd op een studiedag van het ROV Zuid-Holland en op een basisschool in de provincie Flevoland. Laatstgenoemde provincies financierden de nieuwe DVD.



Blijf Veilig Mobiel

In 2009 is het meerjarenprogramma Blijf Veilig Mobiel van start gegaan. In het programma werken de ANBO, Fietsersbond, VVN, Unie KBO, ANWB, PCOB, Viziris en Seni-oren samen om de verkeersveiligheid voor ouderen te vergroten. De projectuitvoering is in handen van ANBO, VVN en Fietsersbond waarbij de Fietsersbond zorgt voor de publiciteit en het beheer van de website www.blijfveiligmobiel.nl.

Binnen het programma Blijf Veilig Mobiel organiseert de Fietsersbond de ideeënprijsvraag Blijf Veilig Mobiel Fiets. Het doel van deze prijsvraag is tot ideeën te komen om fietsen voor senioren nog langer nog veiliger te maken, door middel van aanpassingen aan de fiets. In 2009 is de prijsvraag opgezet en breed bekendgemaakt, onder andere onder studenten aan ontwerpopleidingen, ergonomen en bewegingswetenschappers. De resultaten van de ideeënprijsvraag zullen begin 2010 worden bekendgemaakt.

Ook in het kader van het project Blijf Veilig Mobiel stonden 5 Fietsinformatiedagen voor senioren gepland. In 2009 zijn er hiervan 2 gegeven, de andere 3 staan voorjaar 2010 gepland. De werving verliep daarvan langzaam, het duurde vrij lang voordat de ouderenorganisaties hun lokale afdelingen hadden geïnformeerd.

Kennis over goede infrastructuur voor de rijdende en stilstaande fiets ontwikkelen en verspreiden

Inhoudelijke nieuwe onderwerpen, bijvoorbeeld naar aanleiding van een CROW-publicatie, worden gedegen besproken in het interne tijdschrift voor de vrijwilligers "Ketting". Daarmee blijft de deskundigheid van de vrijwilligers van de Fietsersbond op peil. Deze artikelenserie wordt dermate gewaardeerd, ook door de vakwereld, dat zij inmiddels integraal opgenomen is in de Kennisbank van het Fietsberaad. Behandeld werden gladheidbestrijding en de aanleg van bochten. Andere onderwerpen die aandacht kregen waren barrières en ouderen. Internationaal kreeg een bijdrage over "Shared Space" veel aandacht.

De Fietsersbond was weer vertegenwoordigd in de Stichting Fietsparkeur. Namens haar verzorgden wij een presentatie over fietsparkeren op het internationale congres 'Velo-City'. De Fietsersbond is ook vertegenwoordigd in de CROW-werkgroep die de handleiding Fietsparkeren gaat herzien.

Met behulp van de actieve achterban inventariseerde de Fietsersbond de problemen rond brugleuningen in ons land. Conclusie is dat deze gemiddeld 15 centimeter te laag zijn.

Inbreng fietsbelangen bij discussies over verkeersveiligheid

De Fietsersbond maakt zich zorgen over het niet verder dalen van de ongevalscijfers voor fietsers, daar waar die van automobilisten nog steeds daalt. De vraag is hoe ons verkeer zo ingericht kan worden dat ook kwetsbare verkeersdeelnemers veilig mobiel kunnen blijven. Speciale aandacht gaat daarbij naar kinderen en ouderen.

De Fietsersbond heeft geijverd voor nader onderzoek naar tweezijdige fietsongevallen en aan dat DVS-onderzoek een belangrijke bijdrage geleverd. De resultaten zijn naar ons oordeel belangwekkend en deels verrassend. Duidelijk is dat wegbeheerders nog veel veiligheidswinst kunnen maken. De Fietsersbond pleit voor een landelijk actieteam Fietsinfrastructuur à la het succesvolle Groene golventeam van Rijkswaterstaat.

5.3 Overige projecten

Veiligheid van ouderen

Op verzoek van het ministerie van Verkeer en Waterstaat onderzocht de Fietsersbond speciaal de veiligheid van de oudere fietser aan de hand van bestaande databronnen. De rapportage wordt in 2010 afgerond.

Flevoland

De provincie Flevoland heeft een nieuwe subsidieregeling voor verkeersveiligheid. Jaarlijks is er een vast bedrag gereserveerd voor de Fietsersbond, waarvoor een kort werkplan ingediend moet worden. Dit jaar besteedde de Fietsersbond het geld aan het geven van fietslessen aan gehandicapte kinderen, het opleiden van fietsdocenten bij een welzijnsinstelling en het afronden van de DVD Meneer Sanders leert fietsen. Ook werd meegewerkt aan de voorbereidingen voor de campagne Vriendelijkverkeer.nl.

5.4 Stimuleren van goed fietsbeleid op lokaal niveau

Fietsbalans



In de eerste helft van het jaar is de achterstand in het maken van de conceptrapporten volledig weggewerkt. Over het gehele jaar gezien zijn er conform de planning 29 conceptrapporten geleverd: allereerst nog 4 van gemeenten waar de Fietsbalans-2 in 2007 is begonnen, alle 17 waaraan in 2008 is begonnen en 8 van de 10 waaraan in 2009 is begonnen. Daarnaast zijn 26 definitieve rapporten gereed gekomen. Ook wordt in 10 nieuwe gemeenten de Fietsbalans[®]-2 opgemaakt (Boxtel, De Bilt, Edam-Volendam, Oosterhout, Oss, Terneuzen, Veghel, Vlaardingen, Wassenaar en Weert).

Dit alles leverde in dit jaar 84 bezoeken op aan gemeenten: voor kickoff-bijeenkomsten met gemeenteambtenaren, informatie- en instructieavonden voor vrijwilligers, praktijkmetingen met meetfiets en meetauto (incl. mediamomenten met wethouders), besprekingen over de conceptrapportage, interne bijeenkomsten met ambtenaren en wethouder(s) over de resultaten en presentaties voor een raadscommissie.

Ten opzichte van Fietsbalans-1 kost het steeds meer inspanning om gelegenheid te krijgen de resultaten voor een raadscommissie te presenteren. Meestal heeft dat te maken met het gewijzigde karakter van een commissievergadering, onder andere vanwege het duale stelsel. Zo zijn er veel politieke infomarkten ingesteld waarop elke burger én belangenbehartigende organisatie zelf de aandacht dient te trekken van aanwezige raadsleden om hun standpunten te verkondigen. Vanwege het belang van het onderzoek, de rapportaanbevelingen en de eraan bestede tijd door vrijwilligers, onderzoekers én gemeenteambtenaren is een dergelijke bijeenkomst niet geschikt. Of het in deze gemeenten dan toch lukt in een aparte bijeenkomst de gehele raadscommissie te informeren hangt meestal af van de ambitie van de raadscommissie zelf, de flexibiliteit van het presidium van de

raadscommissie, de wensen van een wethouder en/of het politieke fingerspitzengefühl van de verkeersafdeling en van de invloed die de Fietsersbond-afdeling heeft.

Het onderzoeksteam maakt zich grote zorgen over de vervoercijfers op gemeenteniveau. Bij een substantieel deel van de gemeenten zijn de cijfers niet betrouwbaar genoeg om zelfs maar een meerjarig beeld te kunnen geven, wat voor de analyse en conclusies veel hoofdbreken en extra tijd vergde. Daarnaast: steeds meer gemeenten willen de effecten van hun verkeersbeleid monitoren en dan zijn daarbij betrouwbare cijfers over ook het fietsgebruik en het ongevalen/risico onontbeerlijk. Nu is dat voor een substantieel deel van de gemeenten dus onmogelijk. Het onderzoeksteam zou het daarom van harte toejuichen als tenminste vanaf 2011 door het CBS standaard betrouwbare gegevens op gemeenteniveau worden geleverd. Hiervoor is het uiteraard nodig om de MON-steekproef te verhogen.

Fietsbalans®-2 veldwerkonderzoeken uitgevoerd: Boxtel, De Bilt, Edam-Volendam, Oosterhout (deels), Oss, Terneuzen, Veghel, Vlaardingen, Wassenaar en Weert.

Concepten Fietsbalans®-2 rapportage opgeleverd en nog te bespreken met gemeente en Fietsersbondafdeling: Maarssen en Terneuzen

Concepten Fietsbalans®-2 rapportage opgeleverd en besproken met gemeente en Fietsersbondafdeling: Alkmaar, Almere, Amersfoort, Boxtel, Bussum, Deventer, Edam-Volendam, Enschede, Goes, Gorinchem, Gouda, Hellevoetsluis, Hilversum, Houten, Kampen, Leeuwarden, Leiden, Lelystad, Oss, Roermond, Sneek, Uithoorn, Veenendaal, Veghel, Vlaardingen, Waalwijk, Wageningen, Wassenaar, Weert, Winterswijk, Zaanstad, Zeist en Zoetermeer

Definitieve Fietsbalans®-2 rapportage opgeleverd en nog te bespreken met de gemeente: Alkmaar, Amersfoort, Deventer, Hilversum, Houten, Leeuwarden, Sneek, Vlaardingen, Waalwijk, Winterswijk, Zaanstad en Zoetermeer

Definitieve Fietsbalans®-2 rapportage opgeleverd en intern besproken met gemeente in bijeenkomst, ambtelijk zo breed mogelijk samengesteld en met wethouder(s): Almere, Boxtel, Bussum, Delft, Deventer, Eindhoven, Enschede, Goes, Gouda, Kampen, Roermond, Uithoorn, Veenendaal, Wageningen, Weert, Zeist en Zwolle. Er is een inhaalslag geweest, ook gemeenten uit 2008 zijn dit jaar besproken.

Presentaties gegeven voor raadscommissie: Boxtel, Bussum, Gouda, Hellevoetsluis, Enschede, Maassluis, Maastricht, Roermond

Analyses Fietsbalans

Door het uitvoeren van de Fietsbalans beschikt de Fietsersbond over een grote hoeveelheid gegevens over het gemeentelijk fietsklimaat in Nederland. En door het uitvoeren van de Fietsbalans in de tweede ronde is ook van een flink aantal gemeente bekend hoe het fietsklimaat zich heeft ontwikkeld. In 2009 is een begin gemaakt met het analyseren van deze gegevens. Daartoe zijn basisgegevensbestanden opgezet en zijn eerste analyses uitgevoerd wat betreft het fietsparkeren, de ontwikkeling van het gemeentelijk fietsklimaat en de mate waarin de weginrichting voor fietsers voldoet aan de criteria van Duurzaam Veilig. De eerste resultaten zijn gebruikt voor een lezing tijdens de Verkeerstechnische Leergangen (VTL) en een bijbehorend paper. Publicatie in vakbladen en bijvoorbeeld de Ketting is in voorbereiding en kan in de eerste helft van 2010 worden verwacht.

De nieuwe kaart van Nederland

Dit project waarin goede voorbeelden van fietsbeleid gepresenteerd zouden worden op de website is niet gestart omdat de nieuwe website zoveel vertraging op heeft gelopen. Daarnaast zijn er steeds meer andere organisaties die goede voorbeelden verzamelen en bekend maken. Daarom is besloten dit project dit ook niet meer te gaan uitvoeren.

Gemeenteraadsverkiezingen

Ter voorbereiding van de gemeenteraadsverkiezingen in 2010 is er extra aandacht geweest voor goede fietsvriendelijke partijprogramma's bij deze verkiezingen. Gesteund door voorbeeldbrieven en

diverse actiesuggesties hebben vele afdelingen fietsvoorstellen in de partijprogramma's ingebracht. Ook is op de halfjaarlijkse Ledenraad van de Fietsersbond een themamiddag verzorgd over dit onderwerp en zijn regelmatig Kettingartikelen hierover geschreven. De campagne loopt door tot halverwege 2010.

Fiets filevrij

Fiets filevrij groeide in 2009. De bestaande routes werden verder verbeterd. Het ministerie van Verkeer en Waterstaat stelde geld beschikbaar voor nieuwe snelfietsroutes en deed hiervoor een uitvraag bij gemeenten. De goedgekeurde trajecten worden begeleid vanuit Fiets filevrij.

De website Fiets filevrij is regelmatig voorzien van nieuws en actualiteit. De routes op de website zijn uitgebreid en steeds voorzien van actuele informatie. Ook kunnen bezoekers van de website reacties achterlaten over de routes, waardoor de website een meer interactieve functie heeft gekregen.



Wijken voor de fiets

Het project Wijken voor de fiets stimuleert fietsvriendelijke ontwerpen in Vogelaarwijken. Dit gebeurt in samenspraak met de bewoners. In drie van de vier wijken waar de Fietsersbond actief betrokken is, is de fietswensenanalyse gemaakt en besproken. Aandacht gaat hier naar hoe deze wensen in te passen in de ontwikkelingen in de wijk. In de vierde wijk wordt op het moment aan deze analyse gewerkt.

Binnen het project Wijken voor de fiets is ervoor gekozen geen eigen symposium te organiseren, maar aan te haken bij bestaande evenementen waar de doelgroep stedenbouwkundigen, gemeenteambtenaren en welzijnswerkers al aanwezig zijn. Het idee hierachter is dat hierdoor ook de doelgroep die niet per se fietsvriendelijk is, te bereiken is.

In juni presenteerde de Fietsersbond de prijswinnaars van de ideeënprijsvraag 'de fietsvriendelijke wijk' tijdens een bijeenkomst voor alle gemeenten van het experiment de Gezonde Wijk. De vakjury, onder leiding van Elco Brinkman, heeft uit de 20 professionele inzendingen twee prijswinnaars geselecteerd en onder de zes studenten inzendingen drie prijswinnaars. Alle ontwerpen zijn tentoongesteld in de centrale hal van VROM van 2 tot 17 november. Als follow-up heeft het ministerie van VROM €20.000,- beschikbaar gesteld voor het uitvoeren van een fietsvriendelijk wijkontwerp.

Wijkjes voor de fiets

De gemeente Nijmegen heeft een fietswensenanalyse gevraagd voor de wijk Groot Oosterhout, onderdeel van de Waalsprong (Nijmegen-Noord). Hieruit zijn verbeterkansen voor de fietsroutes aangegeven. Tijdens de twee workshops is tevens aangegeven waar stedenbouwkundig de kansen liggen om het fietsen te stimuleren.

Gemeente Zeist heeft gevraagd hoe de ontsluiting van een winkelcentrum kan worden verbeterd in de nieuwbouwplannen. Hier zijn verbeterkansen op routeniveau en het fietsparkeren kwantitatief en de bereikbaarheid van de fietsparkeerplaatsen besproken. Hierbij is nadrukkelijk aandacht gevraagd voor de routes van kinderen naar de basisscholen (direct naast het winkelcentrum) en de gymzaal.

Jongeren Duurzaam Mobiel

In samenwerking met DCMR Milieudienst Rijnmond werkte de Fietsersbond aan een projectvoorstel om meer jongeren op de fiets te krijgen.

Afdeling Amsterdam

De afdeling Amsterdam is het afgelopen jaar met het volgende bezig geweest:

Verkeerskundige advisering aan centrale stad en stadsdelen binnen alle overlegorganen die over verkeer gaan. De Fietsersbond doet mee aan verkeerscommissies van de stadsdelen en de centrale stad, de werkgroep werk in uitvoering, de werkgroep verkeerslichten, werkgroep blackspots, het

platform dode hoek, het stedelijk platform fiets en diverse gelegenhedenbijeekomsten met mensen (ambtenaren, politici, zusterorganisaties) die zich bezighouden met fietsbeleid en –uitvoering.

Beleidsadvisering en beleidsbeïnvloeding op belangrijke punten voor fietsers, o.a. voor een veiliger inrichting van belangrijke fietsroutes, voor de nieuw te bouwen stalling onder het Leidse Plein, voor grote projecten als de Zuidas, tijdelijke maatregelen rondom grote projecten als de Noord/Zuidlijn. Hierbij werkten we samen met ambtenaren, politici, bewoners, zusterorganisaties en het landelijk bureau van de Fietsersbond. Doel is altijd het maken en behouden van goede routes, goede parkeervoorzieningen voor fietsers en daarmee het op een hoog peil houden van het fietsgebruik.

In 2009 stond ook de *verkeersveiligheid* hoog op de agenda. Aanleiding daarvoor was een aantal nare ongelukken, die ook in de media veel aandacht kregen. De afdeling Amsterdam probeerde de breed gevoelde afschuw te vertalen naar concrete politieke toezeggingen tot verbetering. Dat lukte aardig, mede dankzij de aanloop naar de gemeenteraadsverkiezingen.

5.5 Stimuleren van goed fietsbeleid op nationaal en provinciaal niveau

Het landelijk netwerk met beleidsmakers, politici en maatschappelijke organisaties op landelijk niveau werd in stand gehouden en uitgebreid. De Fietsersbond besteedde veel tijd en aandacht aan de beantwoording van vragen van Kamerleden, de hoorzitting en de behandeling in eerste termijn van de Nota-Atsma. Voorafgaand aan de behandeling werd door acht organisaties (waaronder ook NS en ANWB) een gezamenlijke brief gestuurd, waarin werd opgeroepen tot een intensivering van het fietsbeleid. Daarnaast verscheen vóór de behandeling in de Kamercommissie in Trouw een opiniebijdrage van de Fietsersbond. De relaties met milieu- en klimaatbeweging werden uitgebouwd door contacten met de Stichting Urgenda en de deelname aan de manifestatie Beat the Heat Now. De Fietsersbond was mede daardoor ook vertegenwoordigd in de actietrein naar de Kopenhagense milieutop. Door de special van de Vogelvrije Fietser over Kopenhagen als fietsstad vestigde de Fietsersbond de aandacht op de potentie van de fiets in de CO₂-reductie.

In de Tweede Kamer werd onder meer aandacht gevraagd voor het fietsparkeren bij stations, dodehoekongevallen, fietsen in internationale treinen, fietsen en klimaat, fietsen en overgewicht, oudere fietsers, opwaardering van het onderliggend wegennet en gevolgen voor fietsers, overlast van scooters en bromfietsen en behoud/verbetering van de bedrijfsfietsenregeling. Op hoorzittingen over de Nota-Atsma en over mobiliteit voor ouderen verzorgde de Fietsersbond een schriftelijke en een mondelinge inbreng.

De Fietsersbond nam deel aan regelmatige overleggen van OPV, Locov, Stichting Fiets en OV, Stichting Bevordering OV-fiets, Informatiegroep Ruimte voor de Fiets, Stuurgroep Aanpak Fietsdiefstal en (via Landelijk Fietsplatform) aan Stuurgroep Infrastructurele Barrièreforming. Enkele hoofditems die daarbij aan de orde kwamen: tussenevaluatie programma Schoon en Zuinig, fietsdiefstal met lopers, ruimere openingstijden NS-stallingen en criteria voor uitzonderingen, het vervolg op het programma Ruimte voor de Fiets, gemotiveerde plaatselijke adviezen tegen sluiting van overwegen.

De Fietsersbond nam deel aan verschillende besprekingen over de verdere opzet van de weefsaanpak en aan een programma voor eisen voor etagerekken bij ProRail. Bij dat laatste onderwerp werd aangedrongen op de ontwikkeling van een speciale Fietsparkeurnorm voor etagerekken. Dit proces is inmiddels binnen de Stichting Fietsparkeur in werking gesteld.

Provinciaal niveau

Vanuit kaderondersteuning worden alle provinciaal vertegenwoordigers begeleid. Jaarlijks is er een bijeenkomst waarin de vertegenwoordigers informatie uitwisselen. In vrijwel alle provincies speelde de discussie over de barrières.

In de provincie Zuid-Holland heeft de Fietsersbond een medewerker Zuid-Holland. Deze is aanspreekpunt voor de provincie en is de spil in de contacten tussen provincie en de afdelingen. Op verzoek van de provincie Flevoland gaat de Fietsersbond de knelpunten voor fietsers in Flevoland in kaart brengen en beoordelen. De werkzaamheden zullen in 2010 worden uitgevoerd.

5.6 Stimuleren van goed fietsbeleid op internationaal niveau

De Fietsersbond deed in samenwerking met de Europese koepelorganisatie ECF (European Cyclists' Federation) een oproep aan de kandidaten voor de Europese verkiezingen om zich hard te maken voor een aantal fietspunten. Op verzoek verzorgde de Fietsersbond een presentatie over het Nederlandse fietsbelang in Europa voor de Nederlandse Europarlementariërs in het Oranjeberaad in Straatsburg.

Met de ECF werd nauw contact onderhouden op een aantal lobbypunten, zoals de botsvriendelijkheid van auto's. Via een lid van het Algemeen Bestuur werd deelgenomen aan de bijeenkomsten van het Management Committee van de ECF.

De Fietsersbond nam deel aan de werkgroep Fietsberaad Internationaal en ontving onder meer de Deense zusterorganisatie DCF en een Franse delegatie onder leiding van coördinerend fietsambtenaar Hubert Peigné.

De Fietsersbond verzorgde een grote en kwalitatief goed ontvangen inbreng op de Velocitybijeenkomst in Brussel in mei. Inleiders van de Fietsersbond gingen in op Fietsparkeur, wijken voor de fiets, shared space en luchtkwaliteit.

Op de Fiets en Wandelbeurs vroeg de Fietsersbond samen met de groene Europarlementariër Michael Cramer aandacht voor het mee kunnen nemen van fietsen in de Europese hogesnelheidstreinen.

De Vogelvrije Fietser over Kopenhagen werd in het Engels vertaald en tijdens de klimaattop verspreid in Kopenhagen. Het nummer werd internationaal bijzonder positief ontvangen.

Vector

In 2009 werd het project Vector afgerond met een slotsymposium in Brussel. Vector staat voor Visualisation of the Exposure of Cyclists to Traffic on Roads. Dit Europese project voerde de Fietsersbond uit samen met de wetenschappelijke instellingen IVAM uit Amsterdam en Kooperationsstelle uit Hamburg en de fietsersbonden uit Duitsland, Hongarije en Litouwen. Doel van het project is het zichtbaar maken van de blootstelling van fietsers aan ultrafijnstof. Door videobeelden en metingen te combineren is de fietser in het verkeer te zien, en tegelijkertijd is een grafiek of balk in beeld waarop de blootstelling aan fijn stof is af te lezen. Door verschillende verkeerssituaties in de stad te meten, wordt met deze methode direct zichtbaar op welke wegen en van welke voertuigen fietsers het meeste fijn stof inademen. Wegen met hoge huizen ernaast, de uitstoot van bussen en vrachtwagens en het fietsen door tunnels geven een zeer hoge blootstelling.



In juni 2009 presenteerde de Fietsersbond de resultaten van het luchtkwaliteitonderzoek van Vector en de Fietsbalans bij een symposium in Milaan, dat gericht is op de problemen van 2-tactbrommers.

6 (Publieks)acties

6.1 Fietsers betrekken bij de lobby voor betere fietsvoorzieningen

Actieteam inzet en evaluatie

Het actieteam kwam enkele malen bijeen. Het kwam uiteindelijk niet tot een directe activiteit van het actieteam; wel werd naar aanleiding van een bijeenkomst een oproep aan afdelingen gedaan om strooschema's op te vragen en werden plaatselijke vrijwilligers in Heeze-Geldrop geadviseerd bij een actie rond een onveilige rotonde. In het actieteam werd nagedacht over een actieformat bij het fietsparkeren bij stations; vanuit de afdelingen kwam daar echter te weinig respons op om het format verder te ontwikkelen. Op grond van deze ervaringen is besloten het actieteam op te heffen en acties voortaan op ad-hoc basis te ondersteunen of organiseren. Een actie als "ijsvrij" is feitelijk op deze manier tot stand gekomen.

Meldpunt 'Mijn slechtste fietspad'

Op het meldpunt zijn weer 1000 nieuwe locaties aangemeld. Van de oude meldingen wordt zo'n 62 % van de meldingen opgelost (voor zover bekend). Een kaartinterface is in testversie gereed gekomen. Deze wordt geïntegreerd in de nieuwe website.



Door een studie van DVS naar eenzijdige ongevallen van fietsers wordt het belang van het meldpunt meer en meer onderkend. Bij de behandelingen van verkeersveiligheid van ouderen in de Tweede Kamer speelde het meldpunt een rol. Er wordt steeds nagedacht over nieuwe manieren om het meldpunt in te zetten.

7 Faciliteiten en Financiën

In 2009 heeft de secretariële ondersteuning van projecten en het landelijk bureau betrouwbaar gefunctioneerd. De bouwstenen voor een toegesneden systeembeheer zijn verzameld. In 2009 is een begin gemaakt met de fundering. Een deel van de bouwwerkzaamheden zijn uitbesteed aan een betrouwbare partner.

Eind december 2009 is de Fietsersbond verhuisd van de Balistraat naar Kanaalweg 50 in Utrecht. De ruimte op de Kanaalweg voldoet aan de huidige behoefte aan werkruimte. Er is een contract afgesloten voor een periode van vijf jaar.

8 Afkortingen

AB	Algemeen Bestuur
ABVM	Anders Betalen voor Mobiliteit
ANBO	Algemene Nederlandse Bond voor Ouderen
CROW	Centrum voor Regelgeving en Onderzoek in de Grond-, Water- en de Verkeerstechniek
DB	Dagelijks Bestuur
DCMR	DCMR Milieudienst Rijnmond
DVS	Dienst Verkeer en Scheepvaart
ECF	European Cyclists' Federation
EFRO	Europees Fonds voor Regionale Ontwikkeling
Fte	Fulltime-equivalent
I-CE	Interface For Cycling Expertise
LF	Landelijke Fietsroutes
LOCOV	Landelijk Overleg Consumentenbelangen Openbaar Vervoer
MON	Mobiliteitsonderzoek Nederland
NBTC	Nederlandse Bureau voor Toerisme & Congressen
NISB	Nederlands Instituut voor Sport en Bewegen
NS	Nederlandse Spoorwegen
OPC	Ondersteuning Collectief Personenvervoer aan Consumentenorganisaties
OPV	Overlegorgaan Personen Vervoer
OV	Openbaar Vervoer
POI's	Points of Interest
ROVG	Regionaal Orgaan Verkeersveiligheid Gelderland
SRA	Stadsregio Amsterdam
SWOV	Stichting Wetenschappelijk Onderzoek verkeersveiligheid
TNO	Nederlandse centrale organisatie voor Toegepast Natuurwetenschappelijk Onderzoek
Unie KBO	De Unie Katholieke Bond van Ouderen
V & W	Ministerie van Verkeer en Waterstaat
VROM	Ministerie van Volkshuisvesting Ruimtelijke Ordening en Milieubeheer
WWI	Wonen Wijken en Integratie, afdeling binnen VROM

9 Jaarrekening

9.1 Inleiding

De geconsolideerde jaarrekening 2009 van de Fietsersbond is opgesteld volgens de Richtlijn Fondswervende Instellingen.

De jaarrekening 2009 bestaat uit:

- balans per 31 december 2009
- toelichting op de balans
- staat van baten en lasten over 2009
- toelichting op de staat van baten en lasten
- toekomst

De realisatie over het jaar 2009 wordt vergeleken met de begroting 2009 en de realisatie over 2008. Om deze vergelijkingen te kunnen maken, zijn ook daar waar nodig aanpassingen gemaakt in de presentatie van de vergelijkende cijfers.

Balans per 31 december

	31-12-2009	31-12-2008
ACTIVA		
Immateriële vaste activa	62.359	88.338
Materiële vaste activa	78.599	59.596
	140.958	147.934
Vorraden	-	17.064
Vorderingen en overlopende activa	485.126	239.085
Effecten	65.765	51.939
Liquide middelen	1.086.229	1.266.597
	1.637.120	1.574.685
Totaal	€ 1.778.078	1.722.619
PASSIVA		
Reserves		
- continuïteitsreserve	600.000	600.000
- bestemmingsreserve	306.419	392.819
- overige reserves	262.719	170.431
	1.169.138	1.163.250
Kortlopende schulden	608.940	559.369
	608.940	559.369
Totaal	€ 1.778.078	1.722.619

9.2 Toelichting op de balans

Waarderingsgrondslagen voor de balans

Voor zover niet anders vermeld, zijn de activa en passiva opgenomen tegen nominale waarde. Als kortlopende vorderingen en -schulden zijn verantwoord de bedragen die in het eerstvolgende jaar zullen worden ontvangen respectievelijk betaald.

De (im)materiële vaste activa zijn gewaardeerd tegen aanschafwaarde, onder aftrek van op de geschatte economische levensduur gebaseerde afschrijvingen. De voorraden zijn gewaardeerd tegen de kostprijs of lagere marktwaarde, onder aftrek van een voorziening voor incurantheid.

Bij de toelichting van de (im)materiële vaste activa en de voorraden is zichtbaar gemaakt of deze bestemd zijn voor de bedrijfsvoering of voor de doelstelling.

De effecten zijn gewaardeerd op aanschafwaarde of lagere marktwaarde.

Er zijn per balansdatum geen leningen, voorschotten en garanties verstrekt aan bestuurders en/of toezichthouders.

Stelselwijzing

In de ledenadministratie wordt de factuurslag voor het komende jaar in december uitgevoerd. In de jaarrekening 2008 werd deze factuurslag in december voor 2009 zichtbaar gemaakt bij 'Vorderingen' en bij 'Kortlopende schulden' ter waarde van € 912.700. In 2009 is deze systematiek losgelaten. De factuurslag voor 2010 bedraagt € 985.301. De vergelijkende cijfers zijn aangepast.

Bij toepassing van de methodiek van 2008 zouden de vorderingen en schulden per 31 december 2008 en 2009 € 912.700 respectievelijk € 985.301 hoger zijn. De aanpassing heeft geen effect op het vermogen en het saldo van baten en lasten.

Immateriële vaste activa

		verdeling in 2009	
		<i>bedrijfsvoering</i>	<i>doelstelling</i>
Aanschafwaarde per 31-12-2008	154.324	58.676	95.648
Investeringen in 2009	3.560		3.560
Afboeken 2009	-	-	-
Aanschafwaarde per 31-12-2009	157.884	58.676	99.208
Afschrijvingen t/m 31-12-2008	65.986	55.050	10.936
Afschrijvingen over 2009	29.539	3.626	25.913
Afboeken 2009	-	-	-
Afschrijvingen t/m 31-12-2009	95.525	58.676	36.849
Boekwaarde per 31-12-2009	€ 62.359	-	62.359

Materiële vaste activa

		verdeling in 2009	
		<i>bedrijfsvoering</i>	<i>doelstelling</i>
Aanschafwaarde per 31-12-2008	323.580	171.093	152.487
Investeringen in 2009	57.138	49.548	7.590
Afboeken 2009	-115.807	-94.250	-21.557
Aanschafwaarde per 31-12-2009	264.911	126.391	138.520
Afschrijvingen t/m 31-12-2008	263.984	139.488	124.496
Afschrijvingen over 2009	38.135	19.186	18.949
Afboeken 2009	-115.807	-94.250	-21.557
Afschrijvingen t/m 31-12-2009	186.312	64.424	121.888
Boekwaarde per 31-12-2009	€ 78.599	61.967	16.632

In 2009 is geïnvesteerd in nieuw kantoormeubilair.

Voorraden

	31-12-2009	31-12-2008
Bedrijfsvoering	-	1.899
Doelstelling	-	15.165
€	-	17.064

De voorraad enveloppen, briefpapier en kopieerpapier wordt niet meer gewaardeerd. De aankopen worden direct als kosten in de exploitatie verwerkt.

Vorderingen en overlopende activa

	31-12-2009	31-12-2008
Subsidies	284.932	139.866
Overige en overlopende activa	200.194	99.219
€	485.126	239.085

Effecten

	31-12-2009	31-12-2008
ASN Bank, beleggingsfonds	€ 65.765	51.939

Het ASN Aandelenfonds belegt in aandelen van beursgenoteerde ondernemingen. De beleggingen zijn gewaardeerd tegen marktwaarde, de aanschafwaarde bedraagt € 113.445 (augustus 2000).

Liquide middelen

	<i>31-12-2009</i>	<i>31-12-2008</i>
Spaar- / Depositerekeningen	749.607	811.231
Betaalrekeningen en kas	336.622	455.366
	<hr/>	<hr/>
€	1.086.229	1.266.597

Reserves en fondsen

Het beleid van de Fietsersbond is om het eigen vermogen, met uitzondering van de bestemmingsreserve instandhouding, geheel te bestemmen voor de uitvoering van haar doelstellingen. Het eigen vermogen is als volgt opgebouwd:

<u>Reserves</u>	<i>31-12-2009</i>	<i>31-12-2008</i>
Reserve instandhouding	600.000	600.000
Bestemmingsreserve afdelingen	179.450	179.450
Bestemmingsreserve Stichting Fietsersbond enfb Projektburo Amsterdam	25.370	25.370
Bestemmingsreserve marketing	23.000	23.000
Bestemmingsreserve activa bedrijfsvoering	61.967	37.131
Bestemmingsreserve activa doelstelling	16.632	127.868
Overig vrij besteedbaar reserve	262.719	170.431
	<hr/>	<hr/>
Totaal eigen vermogen	€ 1.169.138	1.163.250

Het verloop van de te onderscheiden posten van het eigen vermogen is als volgt:

Bestemmingsreserve instandhouding

Stand per 1 januari		600.000
Bij: Dotatie		-
Stand per 31 december	€	600.000

Samen met de inkomsten van de leden wordt deze reserve door het bestuur voldoende geacht om gedurende een jaar de salarissen en overige vaste lasten te betalen wanneer onverhoopt de subsidiegelden komen te vervallen.

Bestemmingsreserve afdelingen

Stand per 1 januari		179.450
Af: aangewend t.b.v. lokale afdelingen		-
Bij: Dotatie		-
Stand per 31 december	€	179.450

In de Ledenraad van juni 2009 is besloten een bedrag van € 100.000 te laten vrijvallen uit de Bestemmingsreserve afdelingen en toe te voegen aan de Overig vrij besteedbare reserve. Begin 2010 wordt dit besluit geëffectueerd.

Bestemmingsreserve Stg. Fietsersbond enfb Projektburo Amsterdam

Stand per 1 januari		25.370
Bij: Dotatie		-
Stand per 31 december	€	25.370

Dit betreft het door de Stichting Fietsersbond enfb Projektburo Amsterdam opgebouwde vermogen. De reserve is bestemd voor door de Stichting Fietsersbond enfb Projektburo Amsterdam uit te voeren lokale activiteiten.

Bestemmingsreserve marketing

Stand per 1 januari		23.000
Bij: Dotatie		-
Stand per 31 december	€	23.000

De geplande actie voor het verspreiden van flyers in 2009 werd op andere wijze gefinancierd. De reserve marketing zal in 2010 worden ingezet.

Bestemmingsreserve activa bedrijfsvoering

Stand per 1 januari		37.131
Bij: Dotatie		24.836
Stand per 31 december	€	61.967

Bestemmingsreserve activa doelstelling

Stand per 1 januari		127.868
Af: Vrijval		111.236
Stand per 31 december	€	16.632

De bestemmingsreserve activa bedrijfsvoering en activa doelstelling zijn gevormd voor de eigen middelen, die zijn aangewend voor investeringen in de activa voor respectievelijk bedrijfsvoering en doelstelling.

Overig vrij besteedbaar reserve

Stand per 31 december 2008		170.431
Bij: Resultaatbestemming		5.888
Af: Dotatie fonds activa bedrijfsvoering		24.836
Bij: Vrijval fonds activa doelstelling		111.236
Stand per 31 december 2009	€	262.719

Dit betreft het deel van het vrij besteedbaar vermogen dat vrij beschikbaar is om in de komende jaren additioneel te besteden aan de doelstellingen.

Kortlopende schulden

	31-12-2009	31-12-2008
Loonheffing en pensioenpremie	78.500	70.962
Reservering vakantiegeld/dagen	106.489	112.924
Subsidies	165.756	177.242
Overig	258.195	198.241
	€	608.940
		559.369

Niet uit de balans blijvende verplichtingen

De huurverplichting voor het pand bedraagt over het boekjaar 2010 circa € 85.500. Het huurcontract eindigt 1 oktober 2015. Jaarlijks wordt de huur geïndexeerd conform de cijfers van het CBS.

De huurverplichting voor het kopieerapparaat bedraagt over 2010 circa € 3.000. Het huurcontract loopt af in 2015.

9.3 Staat van baten en lasten

	<i>werkelijk 2009</i>	<i>begroot 2009</i>	<i>werkelijk 2008</i>
Baten			
- Baten uit eigen fondsenwerving	1.238.607	1.216.356	1.193.681
- Baten uit acties van derden	3.676	-	-
- Subsidies van overheden	2.269.342	1.389.193	1.636.301
- Baten uit beleggingen	13.826	-	-29.358
- Overige baten	308.149	97.937	325.992
Som baten	€ 3.833.600	2.703.486	3.126.616
Lasten			
Besteed aan doelstellingen:			
- Voorlichting	1.444.445	1.097.604	933.048
- Beleidsbeïnvloeding	1.699.998	1.283.286	1.816.385
Werving baten			
Kosten eigen fondsenwerving	310.118	225.420	226.523
Beheer en administratie			
- Kosten beheer en administratie	373.151	348.726	334.872
Som lasten	€ 3.827.712	2.955.036	3.310.828
Resultaat	€ 5.888	-251.550	-184.212

Resultaatbestemming

<i>Toevoeging/onttrekking aan</i>	<i>werkelijk 2009</i>	<i>begroot 2009</i>	<i>werkelijk 2008</i>
- instandhoudingsreserve	-		65.000
- bestemmingsreserve afdelingen	-		4.608
- bestemmingsreserve Stg. Fietsersbond enfb Projektburo A'dam	-		10.459
- bestemmingreserve marketing	-		23.000
- bestemmingsreserve website	-		-40.000
- bestemmingsreserve activa	-		37.278
- vrij besteedbaar vermogen	5.888		-284.557
	€ 5.888		-184.212

9.4 Toelichting op staat van baten en lasten**Algemeen**

De ledenraad van de Fietsersbond stelt de begroting vast. In deze begroting staan de budgetten en de urenbesteding van de medewerkers. De medewerkers registreren de besteding van de uren in een urenregistratie systeem. De werkzaamheden worden grotendeels door eigen medewerkers uitgevoerd.

Gedurende het jaar wordt de werkelijke besteding gevolgd aan de hand van de verplichtingenadministratie, overzichten uit de financiële administratie en overzichten uit de urenregistratie.

Grondslagen voor de bepaling van het saldo van baten en lasten

Het saldo wordt bepaald als het verschil tussen de opbrengstwaarde van de prestaties en verrichte diensten enerzijds, en anderzijds de kosten en andere lasten van het jaar, gewaardeerd tegen historische kostprijzen.

De baten en lasten worden toegerekend aan de periode waarop zij betrekking hebben.

Baten uit eigen fondsenwerving

Het lidmaatschap van de Fietsersbond bedraagt in 2009 € 26 voor leden die ook de VVF ontvangen en € 13 voor steunleden. Het aantal leden en donateurs is in 2009 gestegen van 30.610 naar 32.542 (32.189 leden en 353 donateurs). Dat is een groei van 6%.

Het gemiddelde bedrag dat werd betaald bij de contributie-inning in 2009 bedroeg € 35,39 (2008: € 35,76). Het gemiddeld ontvangen bedrag van leden en donateurs is in 2009 enigszins gedaald naar € 37,17 (2008: € 37,80).

De baten uit eigen fondsenwerving worden als volgt onderverdeeld:

	2009
Contributie	963.254
Giften	175.916
Donatiecampagne	58.192
Inkomsten uit advertenties	28.971
Donateurs	12.274
Schenken en legaten	-
	<hr/>
€	1.238.607

Baten uit acties van derden

Hierin wordt de bijdrage 2009 vermeld van de Sponsor Bingo Loterij aan de Fietsersbond. Dit is een bijdrage van mensen die meespelen voor de Fietsersbond. De bijdrage betreft € 3.676. In 2008 is geen bijdrage ontvangen.

Subsidies van overheden

Exploitatiesubsidies worden als baten verantwoord in het jaar waarin de gesubsidieerde bestedingen komen dan wel het exploitatietekort zich voordoet.

	<i>werkelijk 2009</i>	<i>begroot 2009</i>	<i>werkelijk 2008</i>
V&W – meerjarensubsidie	676.671	630.000	648.146
V&W - Gedragscampagne	312.395	-	-
V&W – Fiets File Vrij	510.515	150.000	115.402
V&W - site filevrij	19.441	15.680	10.590
V&W – fietsschool	-	-	27.443
V&W – botsvriendelijke auto's	-	-	133.279
V&W – communicatie fiets file vrij	32.923	-	-
VROM – meerjarensubsidie	143.103	-	183.655
SN – Wijken voor de fiets 2			44.334
VWS – fietsscholen	12.547	15.989	36.939
Gemeente Amsterdam	125.000	119.040	124.894
Provincie Noord-Brabant	23.338	29.865	-
Provincie Zuid-Holland	70.790	37.500	37.500
Provincie Noord Holland	19.620	28.230	3.221
Provincie Flevoland	10.510	-	4.381
Div. Provincies - Fietsrouteplanners	202.995	167.610	160.496
Div. Provincies Fietsscholen	32.417	-	-
Fietsdiefstal Achterhoek	-	-	16.339
EU – Vector	14.664	7.830	7.802
Overige subsidies	62.413	95.000	81.880
	€ 2.269.342	1.389.194	1.636.301

Baten uit beleggingen

De koerswaarde van het ASN aandelenfonds is met € 13.826 toegenomen.

Overige baten

De overige baten worden als volgt onderverdeeld:

	2009
Bijdragen van gemeenten in het kader van Fietsbalans metingen	115.562
NISB: Heel Nederland Fiets	33.358
ANBO- Blijf Veilig Mobiel	30.850
Fietsplatform- Fietsrouteplanner	30.442
Renteopbrengsten	26.639
Loonkostensubsidie gemeente Utrecht	5.469
Overige inkomsten	65.829
	€ 308.149

Kostentoerekening

Ten aanzien van de verslaglegging ten behoeve van de doelstelling heeft de Fietsersbond als hoofdgroepen aangemerkt Voorlichting en Beleidsbeïnvloeding.

Kostentoerekening vindt plaats door middel van de kostenplaatsenmethode. Als kostenplaatsen worden aangemerkt de activiteiten en projecten. De doelstellingen Voorlichting en Beleidsbeïnvloeding, de activiteiten in het kader van de eigen fondsenwerving en beheer en administratie zijn de uiteindelijke kostendragers.

De kostendragers worden belast met de direct toewijsbare kosten en de verbijzonderde indirecte kosten. Verbijzondering van indirecte kosten vindt plaats op basis van de bestede uren, zoals verantwoord in de urenregistratie.

Bestemming	Doelstelling		Werving baten	Beheer en administratie	Realisatie 2009	Begroting 2009	Realisatie 2008
	Voorlichting	Beleidsbeïnvloeding					
			Eigen fondsenwerving				
Aankopen en verwervingen; publicatie en communicatie	905.832	590.387	238.518		1.734.737	1.044.859	1.222.022
Personeelskosten	459.952	947.559	62.785	197.794	1.668.090	1.545.677	1.710.116
Huisvestingskosten	33.237	68.473	3.725	14.293	119.728	100.000	107.179
Kantoor en algemene kosten	26.637	54.876	2.985	152.985	237.483	204.500	201.126
Afschrijving	18.787	37.703	2.105	8.079	67.674	60.000	70.385
	1.444.445	1.699.998	310.118	373.151	3.827.712	2.955.036	3.310.828

Besteding aan de doelstelling

De doelstelling van de Fietsersbond is onderverdeeld in voorlichting en beleidsbeïnvloeding. Ten opzichte van 2008 is in 2009 € 395.010 meer besteed aan de doelstelling. Dit heeft mede te maken met de bijdragen die de Fietsersbond heeft ontvangen voor de verdere uitbreiding van de Nederlandse routeplanner, de Fietsescholen en het aandragen van alternatieven voor de files.

In 2009 is 82% van de totale besteding uitgegeven aan de doelstellingen (2008: 88%).

Kosten eigen fondsenwerving

De kosten voor aankopen en verwervingen en voor publiciteit en communicatie ten behoeve van de eigen fondsenwerving worden als volgt onderverdeeld:

	2009	2008
Ledenwerving	162.321	98.931
Contributie-inning (kosten/licenties software)	55.355	48.811
Donatiecampagne	17.240	10.900
Advertentie acquisitie	3.557	3.754
Ledenservice	45	-
Sponsors en fondsen	-	226
	€ 238.518	162.622

De totale kosten voor fondsenwerving zoals vermeld in de tabel Kostentoerekening bedragen in 2009 € 310.118. Dit is 25% van de inkomsten uit eigen fondsenwerving (2008: 19%).

Kosten van beheer en administratie

Kosten van beheer en administratie zijn de kosten die de Fietsersbond maakt in het kader van de interne beheersing en administratievoering. De kosten voor bestuur, ledenraad, directie, receptie, secretariaat, financiën en planning & control vallen onder de kosten voor beheer en administratie. Ook de telefoon kosten en algemene porto kosten komen ten laste van beheer en administratie.

De kosten voor beheer en administratie bedragen 10% van de totale lasten, dit is vergelijkbaar met de realisatie over 2008 en de begroting van 2009.

Personeelskosten

Het aantal medewerkers is in 2009 ten opzichte van 2008 gelijk gebleven. De Fietsersbond volgt op informele grondslag de arbeidsvoorwaarden en de beloningsstructuur zoals uitgewerkt in de CAO Welzijn.

	2009	2008
Personeelskosten		
Lonen en salarissen	1.295.853	1.288.740
Sociale lasten	198.649	207.690
Pensioenlasten	68.791	66.574
Overige personeelskosten	104.797	147.112
	€ 1.668.090	1.710.116

De beloning van de directeur komt overeen met schaal 13 in de CAO Welzijn. De totale loonkosten voor de directeur bedragen €77.750, inclusief pensioen, sociale lasten en kosten woon-werkverkeer.

Pensioenlasten

De door Fietsersbond ingestelde pensioenregeling is te kwalificeren als een toegezegde bijdrageregeling. Uitgangspunt van de pensioenregeling is dat de werkgever maandelijks een premie ter beschikking stelt van 6%. Daarnaast kan de werknemer dit percentage op vrijwillige basis aanvullen tot het wettelijke vastgestelde maximum.

Gemiddeld aantal personeelsleden (Fte)

	2009	2008
Voorlichting	7,9	6,9
Beleidsbeïnvloeding	16,3	17,5
Leden- en fondsenwerving	0,9	1,0
Beheer en administratie	3,4	3,2
Fte	28,5	28,6

Het bepalen van de personele bezetting is gekoppeld aan de urenregistratie, waarin de formatie wekelijks wordt bijgehouden.

Overige informatie

De leden van het bestuur van de Fietsersbond en de ledenraad verrichten hun werkzaamheden belangeloos. Gemaakte onkosten kunnen gedeclareerd worden.

Resultaat

Het positieve resultaat €5.888 is toegevoegd aan het vrij besteedbaar vermogen.

9.5 Toekomst

In de begroting 2010 zijn alleen de subsidies opgenomen waarvan een officiële toezegging eind 2009 al in ons bezit was. In de begroting 2010 zijn van enkele projecten uitgaven opgenomen, terwijl er nog geen toegekende subsidie tegenover staat. Deze projecten zullen pas gestart worden nadat de subsidie goedkeuring binnen is.

9.6 Accountantsverklaring

De accountantsverklaring is opgenomen op de volgende bladzijde.

Utrecht, 12 mei 2010

Marijke van Haaren (voorzitter bestuur Fietsersbond)

Annemarie van Wingen (penningmeester bestuur Fietsersbond)

Hugo van der Steenhoven (directeur Fietsersbond)

10 Begroting 2010

	begroting 2010	werkelijk 2009	werkelijk 2008
Baten			
- Baten uit eigen fondsenwerving	1.288.014	1.238.607	1.193.681
- Baten uit acties van derden	-	3.676	-
- Subsidies van overheden	1.853.652	2.269.342	1.636.301
- Baten uit beleggingen	-	13.826	-29.358
- Overige baten	100.000	308.149	325.992
	<hr/>		
Som baten	€ 3.241.666	3.833.600	3.126.616
Lasten			
Besteed aan doelstellingen:			
- Voorlichting	1.338.636	1.444.445	933.048
- Beleidsbeïnvloeding	1.470.911	1.699.998	1.816.385
Werving baten			
- Kosten eigen fondsenwerving	276.588	310.118	226.524
- Kosten gezamenlijke acties			
- Kosten acties derden			
- Kosten verkrijging subsidies			
- Kosten van beleggingen			
Beheer en administratie			
- Kosten beheer en administratie	349.627	373.151	334.872
	<hr/>		
Som lasten	€ 3.435.762	3.827.712	3.310.828
Resultaat	€ -194.096	5.888	-184.212
	<hr/> <hr/>		